



รายงานการเฝ้าระวังติดตามสถานการณ์น้ำและความช่วยเหลือ  
ศูนย์ปฏิบัติการทรัพยากรธรรมชาติและสิ่งแวดล้อม (ด้านทรัพยากรน้ำ)  
กระทรวงทรัพยากรธรรมชาติและสิ่งแวดล้อม



กองวิเคราะห์และประเมินสถานการณ์น้ำ กรมทรัพยากรน้ำ

โทรศัพท์ ๐ ๒๒๗๑ ๖๐๐๐ ต่อ ๖๔๔๕ โทรสาร ๐ ๒๒๗๘ ๖๖๒๙ www.dwr.go.th IDLine: mekhalawoc Email: mekhala@dwr.mail.go.th

รายงานฉบับที่ ๔๕๒/๒๕๖๘

เวลา ๐๘.๐๐ น.

วันที่ ๗ ตุลาคม ๒๕๖๘

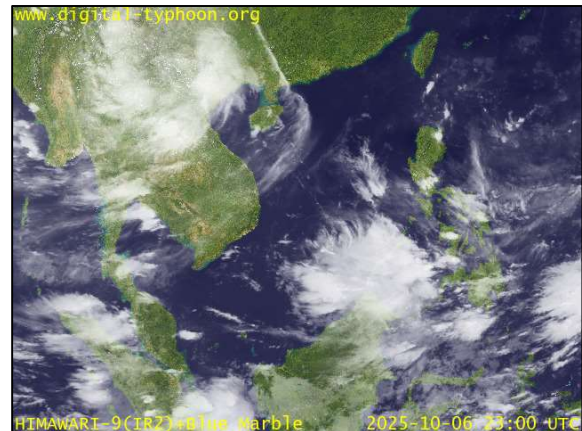
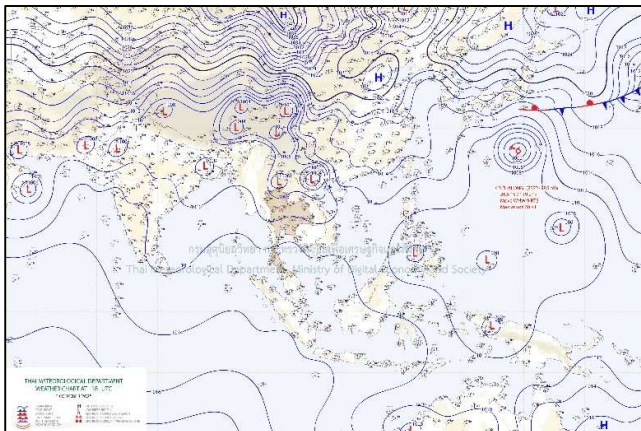
เรียน รมว.ทส. เลขาธิการ รมว.ทส. ที่ปรึกษา รมว.ทส. ปกท.ทส. รอง ปกท.ทส. อทน. อทบ. และหน่วยงานที่เกี่ยวข้อง

**๑. สภาพอากาศ เวลา ๐๕.๐๐ น.** (กรมอุตุนิยมวิทยา)

พยากรณ์อากาศ ๒๔ ชั่วโมงข้างหน้า บริเวณภาคเหนือและภาคตะวันออกเฉียงเหนือตอนบน มีฝนตกหนักบางแห่ง โดยเฉพาะบริเวณจังหวัดหนองคาย บึงกาฬ และสกลนคร ขอให้ประชาชนในบริเวณดังกล่าวระวังอันตรายจากฝนตกหนักไว้ด้วย เนื่องจากมรสุมตะวันตกเฉียงใต้กำลังปานกลางที่พัดปกคลุมทะเลอันดามัน ประเทศไทย และอ่าวไทยมีกำลังแรงขึ้น

สำหรับบริเวณทะเลอันดามันตอนบนมีคลื่นสูง ๑-๒ เมตร ส่วนทะเลอันดามันตอนล่างและอ่าวไทยมีคลื่นสูงประมาณ ๑ เมตร บริเวณที่มีฝนฟ้าคะนองคลื่นสูงมากกว่า ๒ เมตร ขอให้ชาวเรือเดินเรือด้วยความระมัดระวัง และหลีกเลี่ยงการเดินเรือในบริเวณที่มีฝนฟ้าคะนอง

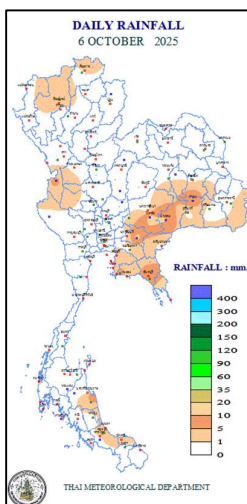
อนึ่ง เมื่อเวลา ๐๑.๐๐ น. ของวันนี้ (๗ ต.ค. ๖๘) พายุดีเปรสชัน “แมตโม” (MATMO) ได้อ่อนกำลังลงเป็นหย่อมความกดอากาศต่ำกำลังแรงบริเวณ ประเทศเวียดนามตอนบนแล้ว



แผนที่อากาศ วันที่ ๗ ต.ค. ๒๕๖๘ เวลา ๐๑.๐๐ น.

ภาพถ่ายดาวเทียม วันที่ ๗ ต.ค. ๒๕๖๘ เวลา ๐๖.๐๐ น.

**๒. ปริมาณฝนสะสม ณ เวลา ๐๗.๐๐ น.(เมื่อวาน) - ๐๗.๐๐ น.(วันนี้)** (กรมอุตุนิยมวิทยา)



จุดตรวจวัด	ปริมาณฝน (มม.)
จ.บึงกาฬ	๗๗.๖
จ.นครนายก	๓๕.๖
จ.ตราด	๒๒.๕
จ.สมุทรปราการ (สนามบินสุวรรณภูมิ)	๑๓.๐
จ.ปราจีนบุรี (กบินทร์บุรี)	๑๒.๐
จ.อุทัยธานี	๑๑.๘

๓. ปริมาณฝนสะสมของพื้นที่ลาดเชิงเขา ๑๒ ซม. ที่ผ่านมา (กรมทรัพยากรน้ำ)

รหัสสถานี	จุดตรวจวัด	ปริมาณฝน (มม./๑๒ ซม.)
STN๑๒๕๗	บ้านทุ่งขาม ต.ใหม่พัฒนา อ.เกาะคา จ.ลำปาง	๑๒๗.๕
STN๐๕๕๓	ที่ทำการน้ำตกนางรอง ต.หินตั้ง อ.เมืองนครนายก จ.นครนายก	๗๒.๕
STN๑๕๕๓	บ้านวังรี ต.เขาพระ อ.เมืองนครนายก จ.นครนายก	๕๒.๐
STN๑๕๕๕	บ้านศรีราชา ต.รมณีย์ อ.กะปง จ.พังงา	๔๖.๐
STN๑๒๒๕	บ้านแม่ฮีบ ต.บ้านกิว อ.แม่ทะ จ.ลำปาง	๓๗.๐
STN๐๑๓๔	บ้านโคกทั้ง ต.พิจิตร อ.นาหม่อม จ.สงขลา	๓๕.๐
STN๑๗๘๙	บ้านหนองน้ำเย็น ต.ทุ่งควายกิน อ.แกลง จ.ระยอง	๒๙.๐
STN๑๕๘๔	บ้านท่ามะปราง ต.นาหินลาด อ.ปากพลี จ.นครนายก	๒๖.๕
STN๐๑๖๗	บ้านด่านห้วยไต้ ต.แม่พูล อ.ลับแล จ.อุตรดิตถ์	๒๑.๐
STN๒๑๕๕	บ้านไอบาโจ ต.ภูเขาทอง อ.สุพรรณ จ.นราธิวาส	๑๙.๐

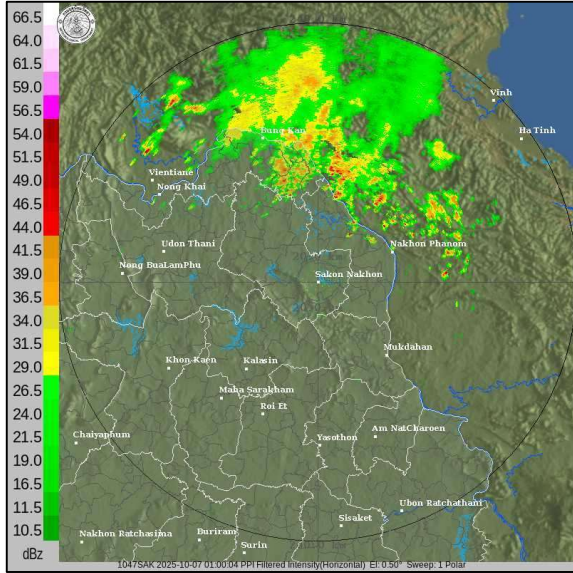
ปริมาณฝนสะสมของพื้นที่ราบลุ่มริมน้ำ ๒๔ ซม. ที่ผ่านมา (กรมทรัพยากรน้ำ)

รหัสสถานี	จุดตรวจวัด	ปริมาณฝน (มม./๒๔ ซม.)
TC๑๕๐๓๐๒	ต.วังท่าช้าง อ.กบินทร์บุรี จ.ปราจีนบุรี	๔๘.๕๐
TC๑๕๐๔๐๘	ต.สำพันตา อ.นาดี จ.ปราจีนบุรี	๔๐.๕๐
TA๑๗๐๔๐๕	ต.ทุ่งควายกิน อ.แกลง จ.ระยอง	๓๗.๐๐
TA๑๗๐๔๐๓	ต.เขาน้อย อ.เขาชะเมา จ.ระยอง	๓๔.๐๐
TA๒๑๐๗๐๒	ต.ปะลुरु อ.สุโขทัย จ.นราธิวาส	๒๙.๐๐
TA๑๗๐๔๐๖	ต.ทางเกวียน อ.แกลง จ.ระยอง	๒๗.๐๐
TC๑๕๐๕๐๕	ต.บุฝ้าย อ.ประจันตคาม จ.ปราจีนบุรี	๒๓.๕๐
TA๑๗๐๒๐๒	ต.บ้านค่าย อ.บ้านค่าย จ.ระยอง	๒๒.๕๐
TA๑๗๐๙๐๖	ต.ทุ่งนนทรี อ.เขาสมิง จ.ตราด	๒๑.๕๐
TC๒๒๐๓๐๔	ต.หาดส้มแป้น อ.เมือง จ.ระนอง	๑๓.๐๐

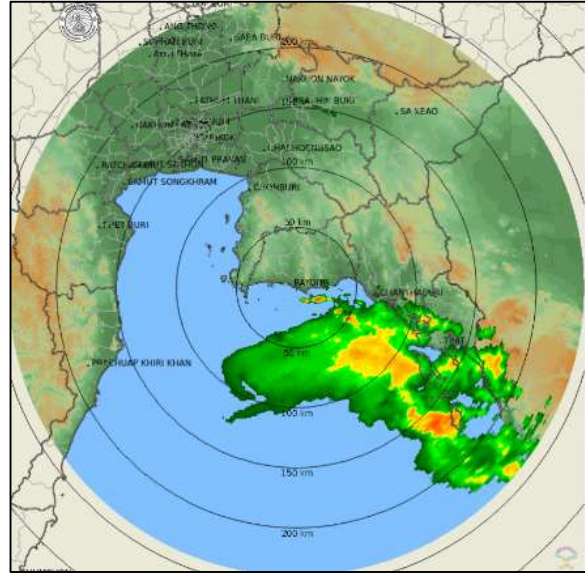
๔. ค่าความชื้นในดิน (กรมทรัพยากรน้ำ/คณะกรรมการแม่น้ำโขง)

ภูมิภาค	ความชื้นในดิน [-] ๑๑ ส.ค. ๖๗	ความชื้นในดิน [-] ๑๑ ก.ย. ๖๘	แนวโน้ม
เหนือ	๐.๐๑ - ๐.๖๕	๐.๐๑ - ๐.๖๕	ปกติ
กลาง	๐.๐๑ - ๐.๖๕	๐.๖๕ - ๐.๙๐	ใกล้จะอิ่มตัว
ตะวันออกเฉียงเหนือ	๐.๐๑ - ๐.๖๕	๐.๖๕ - ๐.๙๐	ใกล้จะอิ่มตัว
ตะวันออก	๐.๐๑ - ๐.๖๕	๐.๖๕ - ๐.๙๐	ใกล้จะอิ่มตัว
ตะวันตก	๐.๐๑ - ๐.๖๕	๐.๐๑ - ๐.๖๕	ปกติ
ใต้	๐.๐๑ - ๐.๖๕	๐.๐๑ - ๐.๖๕	ปกติ

๕. เรดาร์ตรวจอากาศ ณ วันที่ ๗ ตุลาคม ๒๕๖๘ (กรมอุตุนิยมวิทยา)



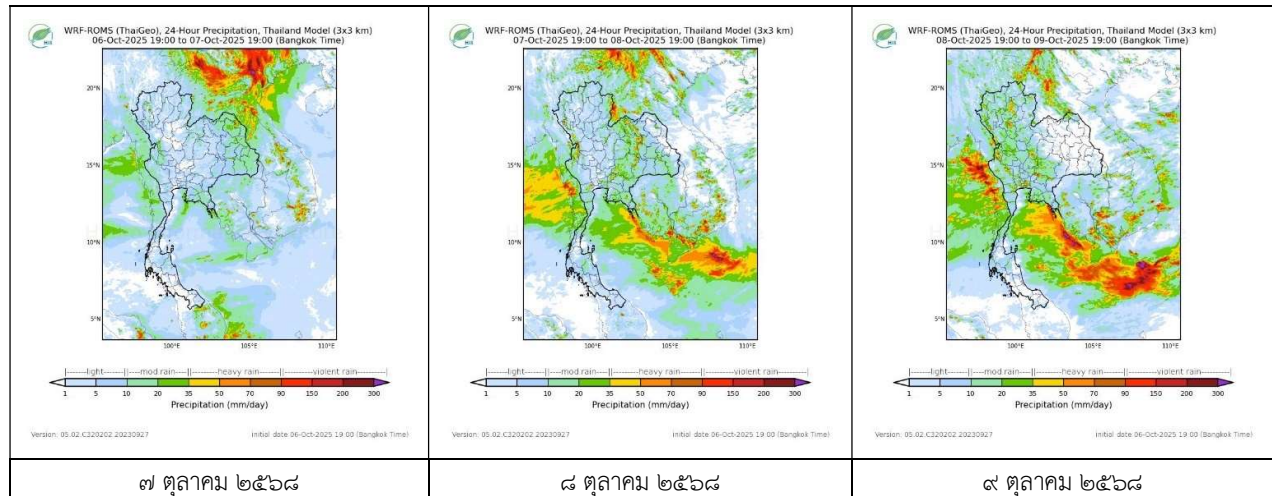
สถานีสกลนคร เวลา ๐๘.๐๐ น.



สถานีระยอง เวลา ๐๘.๐๐ น.

จากเรดาร์ตรวจอากาศพบกลุ่มเมฆฝนบริเวณภาคตะวันออกเฉียงเหนือ และภาคตะวันออกเฉียงของประเทศไทย

๖. แผนภาพคาดการณ์ฝนล่วงหน้า ๓ วัน (สถาบันสารสนเทศทรัพยากรน้ำ (องค์การมหาชน))



๗. สถานการณ์น้ำในแหล่งเก็บกักน้ำ ณ วันที่ ๖ ตุลาคม ๒๕๖๘ (กรมชลประทาน กรมทรัพยากรน้ำ และสททช.)

๗.๑ ปริมาณน้ำในอ่างขนาดใหญ่ ๖๐,๗๓๕ ล้าน ลบ.ม. คิดเป็นร้อยละ ๘๖ (ปริมาณน้ำใช้การได้ ๓๗,๑๙๖ ล้าน ลบ.ม. คิดเป็นร้อยละ ๗๘) ปริมาณน้ำในอ่างฯ เทียบกับปี ๒๕๖๗ (๕๕,๕๘๙ ล้าน ลบ.ม. คิดเป็นร้อยละ ๗๘) มากกว่าปี ๒๕๖๗ จำนวน ๕,๑๔๖ ล้าน ลบ.ม. ปริมาณน้ำไหลลงอ่างฯ จำนวน ๔๕๒.๑๑ ล้าน ลบ.ม. ปริมาณน้ำระบายจำนวน ๑๗๐.๑๙ ล้าน ลบ.ม. สามารถรับน้ำได้อีก ๑๐,๒๐๔ ล้าน ลบ.ม.

อ่างเก็บน้ำ	ความจุที่ รนก. (ล้าน ลบ.ม.)	ปริมาตร น้ำในอ่าง		ปริมาตร น้ำใช้การได้		ปริมาตร น้ำไหลลงอ่าง		ปริมาตร น้ำระบาย		ปริมาตรน้ำ รับได้อีก (ล้าน ม.๓) (ความจุที่ รนก. ปริมาตรน้ำ ปัจจุบัน)
		ปริมาตร (ล้าน ม.๓)	% น้ำ เก็บ กัก	ปริมาตร (ล้าน ม.๓)	% น้ำ ใช้ การ	วันนี้ (ล้าน ม.๓)	เมื่อวาน (ล้าน ม.๓)	วันนี้ (ล้าน ม.๓)	เมื่อวาน (ล้าน ม.๓)	
๑.ภูมิพล	๑๓,๔๖๒	๑๒,๐๒๗	๘๙	๘,๒๒๗	๘๕	๙๒.๑๔	๑๐๓.๖๙	๕.๐๐	๕.๐๐	๑,๔๓๕
๒.สิริกิติ์	๙,๕๑๐	๙,๑๕๙	๙๖	๖,๓๐๙	๙๕	๘๖.๘๓	๕๘.๘๘	๓๕.๓๐	๓๐.๒๒	๓๕๑
๓.จุฬารัตน์	๑๖๔	๑๔๕	๘๘	๑๐๗	๘๕	๒.๖๕	๐.๗๖	๐.๕๒	๐.๕๒	๑๙
๔.อุบลรัตน์	๒,๔๓๑	๒,๒๖๕	๙๓	๑,๖๘๓	๙๑	๖๕.๕๐	๖๘.๔๔	๒๐.๐๔	๒๑.๐๑	๑๖๖

๕.ลำปาง	๑,๙๘๐	๑,๗๘๐	๙๐	๑,๖๘๐	๘๙	๑๗.๓๓	๒๑.๔๐	๕.๐๐	๖.๓๗	๒๐๐
๖.สุรินทร์	๑,๙๖๖	๑,๗๑๒	๘๗	๘๘๑	๗๘	๘.๑๙	๑๖.๑๑	๒.๐๐	๒.๐๑	๒๕๔
๗.ป่าสักชลสิทธิ์	๙๖๐	๗๐๔	๗๓	๗๐๑	๗๓	๔๒.๐๒	๓๘.๙๑	๓๔.๕๘	๓๘.๙๐	๒๕๖
๘.ศรีนครินทร์	๑๗,๗๔๕	๑๔,๙๓๒	๘๔	๔,๖๖๗	๖๒	๓๘.๘๒	๓๕.๗๓	๗.๐๘	๗.๐๐	๒,๘๑๓
๙.วชิราลงกรณ	๘,๘๖๐	๗,๙๔๘	๙๐	๔,๙๓๖	๘๔	๒๓.๖๘	๓๔.๘๗	๘.๐๘	๑๑.๙๘	๙๑๒
๑๐.ขุนด่านปราการชล	๒๒๔	๑๙๗	๘๘	๑๙๓	๘๘	๑.๕๔	๑.๗๒	๐.๓๑	๐.๓๐	๒๗
๑๑.รัชชประภา	๕,๖๓๙	๔,๔๐๖	๗๘	๓,๐๕๕	๗๑	๘.๐๓	๙.๙๓	๒.๙๗	๓.๓๑	๑,๒๓๓
๑๒.บางลำ	๑,๔๕๔	๖๒๗	๔๓	๓๕๑	๓๐	๓.๘๐	๑๒.๔๐	๓.๐๔	๓.๐๒	๘๒๗

๗.๒ อย่างเก็บน้ำขนาดกลาง ๔๔๘ แห่ง มีปริมาณน้ำ ๔,๔๔๕ ล้าน ลบ.ม. (๘๐%) ปริมาณน้ำใช้การ ๔,๐๓๕ ล้าน ลบ.ม. (๗๘%)

๗.๓ แหล่งน้ำในพื้นที่นอกเขตชลประทาน ๑๐๒,๐๙๙ แห่ง มีปริมาณน้ำรวม ๕,๘๗๕ ล้าน ลบ.ม. (๖๙%)

๗.๔ แหล่งน้ำขนาดเล็กนอกเขตชลประทาน ๒๗๓ แห่ง ตรวจวัดโดยกรมทรัพยากรน้ำ เริ่มต้นฤดูฝน มีปริมาณน้ำ ๒๙๙.๙ ล้าน ลบ.ม.

(๕๗%) ปริมาณน้ำปัจจุบัน ๔๖๔.๓ ล้าน ลบ.ม. (๘๔%)

ภูมิภาค	จำนวน (แห่ง)	ปริมาณรวม (ล้าน ลบ.ม.)	ปริมาณน้ำ (ล้าน ลบ.ม.)							
			เดือน						ปัจจุบัน	
			เม.ย. ๒๕๖๘	พ.ค. ๒๕๖๘	มิ.ย. ๒๕๖๘	ก.ค. ๒๕๖๘	ส.ค. ๒๕๖๘	ก.ย. ๒๕๖๘	๖ ต.ค. ๒๕๖๘	ร้อยละ
เหนือ	๑๗,๒๔๙	๙๙๒	๕๙๔	๕๔๘	๖๑๔	๗๓๙	๗๙๗	๙๗๒	๑,๐๑๗	๑๐๒
ตะวันออกเฉียงเหนือ	๕๔,๕๔๗	๔,๓๘๒	๒,๑๐๒	๑,๙๑๕	๒,๖๗๙	๒,๗๖๐	๓,๓๓๒	๔,๒๙๗	๔,๔๐๔	๑๐๐
กลาง	๑๖,๓๖๗	๑,๕๗๔	๖๙๘	๖๑๕	๖๐๔	๖๑๐	๗๑๖	๑,๑๒๓	๑,๑๕๗	๗๓
ตะวันออก	๗,๘๐๔	๙๙๒	๕๘๙	๕๒๕	๖๘๔	๖๙๔	๗๗๐	๙๓๙	๑,๐๐๘	๑๐๑
ตะวันตก	๒,๕๐๖	๑๙๒	๘๐	๗๔	๕๓	๕๒	๗๖	๑๐๔	๑๐๗	๕๕๕
ใต้	๓,๖๒๖	๓๓๘	๒๔๘	๒๔๕	๒๑๐	๑๙๙	๑๘๔	๑๗๖	๑๗๔	๕๑
รวม	๑๐๒,๐๙๙.๐๐	๘,๔๗๐	๔,๓๑๑	๓,๙๒๒	๔,๘๔๔	๕,๐๕๔	๕,๘๗๕	๗,๖๑๑	๗,๘๖๗	๙๒

๘. สถานการณ์น้ำในประเทศ ณ วันที่ ๔ - ๗ ตุลาคม ๒๕๖๘ (กรมชลประทาน)

สถานี	แม่น้ำ	อำเภอ	จังหวัด	ระดับตลิ่ง (ม. รทก.)	ระดับน้ำ (ม.รทก.)				แนวโน้ม	เปรียบเทียบระดับตลิ่ง
					เสาร์	อาทิตย์	จันทร์	อังคาร		
					๔ ต.ค.	๕ ต.ค.	๖ ต.ค.	๗ ต.ค.		
P.๑	ปิง	เมือง	เชียงใหม่	๓.๗๐	๓.๑๘	๒.๔๓	๒.๑๙	๑.๙๙	ลดลง	-๑.๗๑
W.๑C	วัง	เมือง	ลำปาง	๕.๒๐	-๐.๒๗	-๐.๑๗	-๐.๓๒	๐.๑๘	เพิ่มขึ้น	-๕.๐๒
Y.๑๖	ยม	บางระกำ	พิษณุโลก	๗.๓๐	๑๐.๙๓	๑๐.๙๖	๑๑.๐๑	๑๑.๐๒	เพิ่มขึ้น	ล้นตลิ่ง
N.๗A	น่าน	เมือง	พิจิตร	๙.๘๗	๑๑.๓๕	๑๑.๓๘	๑๑.๓๕	๑๑.๓๑	ลดลง	ล้นตลิ่ง
C.๒	เจ้าพระยา	เมือง	นครสวรรค์	๒๕.๗๐	๒๔.๕๑	๒๔.๔๖	๒๔.๔๑	๒๔.๔๒	เพิ่มขึ้น	-๑.๒๘
C.๑๓	เจ้าพระยา	สรรพยา	ชัยนาท	๑๖.๓๔	๑๕.๙๔	๑๕.๙๔	๑๕.๙๔	๑๕.๗๐	ลดลง	-๐.๖๔
M.๖A	มูล	สตึก	บุรีรัมย์	๗.๙๕	๖.๗๙	๖.๘๔	๖.๘๖	๖.๙๑	เพิ่มขึ้น	-๑.๐๔
M.๑๙๑	ลำตะคอง	เมือง	นครราชสีมา	๓.๕๐	๑.๖๗	๑.๔๒	๑.๘๕	๑.๗๒	ลดลง	-๑.๗๘
M.๗	มูล	เมือง	อุบลราชธานี	๗.๐๐	๘.๓๕	๘.๔๐	๘.๔๓	๘.๔๕	เพิ่มขึ้น	ล้นตลิ่ง
M.๖๙	ลำเซบก	ตระการพืชผล	อุบลราชธานี	๙.๗๐	๗.๒๑	๖.๙๕	๖.๖๖	๖.๐๖	ลดลง	-๓.๖๔
X.๖๔	คลองท่าแซะ	ท่าแซะ	ชุมพร	๑๗.๑๓	๙.๖๐	๘.๗๕	๘.๔๓	๗.๗๒	ลดลง	-๙.๔๑
X.๒๐๓	ภาคใต้ฝั่งตะวันออกตอนบน	เมือง	นครศรีธรรมราช	๑๐.๕๐	๘.๗๖	๘.๐๐	๗.๙๕	๗.๙๐	ลดลง	-๒.๖๐
X.๒๗๔	แม่น้ำโก-ลก	แว้ง	นราธิวาส	๒๓.๕๐	๑๙.๘๘	๑๘.๓๓	๑๘.๒๗	๑๙.๒๑	เพิ่มขึ้น	-๔.๒๙
X.๓๗A	แม่น้ำตาปี	พระแสง	สุราษฎร์ธานี	๑๑.๗๐	๗.๕๖	๗.๘๔	๗.๕๕	๗.๐๗	ลดลง	-๔.๖๓

\*\*\* ยังไม่ได้รับรายงาน

### สถานการณ์ระดับน้ำสูงสุดในประเทศ ณ วันที่ ๗ ตุลาคม ๒๕๖๔ (กรมทรัพยากรน้ำ)

รหัสสถานี	จุดตรวจวัด	เกณฑ์วิกฤติน้ำมาก (ม.รทก.)	ระดับน้ำ (ม.รทก.)
TA๐๕๔๕๐๒	ต.ในเมือง อ.เมือง จ.อุบลราชธานี	๑๑๒.๐๐	๑๑๓.๒๔
TC๑๕๐๕๐๓	ต.บ้านสร้าง อ.บ้านสร้าง จ.ปราจีนบุรี	๒.๒๔	๓.๐๔
TA๐๔๒๗๐๖	ต.กุดน้ำใส อ.ค้อวัง จ.ยโสธร	๑๒๐.๓๕	๑๒๑.๓๐
TA๑๐๐๒๑๗	ต.บางแก้ว อ.เมือง จ.อ่างทอง	๖.๘๙	๘.๒๐
TA๐๙๒๓๐๕	ต.ทับกฤชใต้ อ.ชุมแสง จ.นครสวรรค์	๒๙.๕๕	๒๖.๒๓
TA๐๙๒๓๐๖	ต.เนินมะกอก อ.บางมูลนาก จ.พิจิตร	๒๙.๕๗	๓๐.๖๒
TC๑๕๐๖๐๓	ต.บางเตย อ.บ้านสร้าง จ.ปราจีนบุรี	๒.๐๐	๒.๐๘
TA๑๐๐๒๑๔	ต.โพนางคำตัก อ.สรรพยา จ.ชัยนาท	๑๔.๕๒	๑๕.๒๕
TA๐๙๒๑๐๒	ต.ไผ่ขวาง อ.เมือง จ.พิจิตร	๓๙.๐๖	๔๐.๓๐
TA๐๔๑๘๐๓	ต.หนองตม อ.เมือง จ.ขอนแก่น	๑๕๔.๑๑	๑๕๔.๖๖

### ๙. สถานการณ์น้ำในพื้นที่ลุ่มน้ำโขง ณ วันที่ ๗ ตุลาคม ๒๕๖๔ (คณะกรรมการน้ำโขง)

สถานี	ระดับอ้างอิง (ม.รทก.)	ระดับตลิ่ง (ม.)	ระดับน้ำ (ม.)					เปรียบเทียบระดับตลิ่ง (ม.)	ผลต่างของระดับน้ำ (ม.)		แนวโน้ม
			๓ ต.ค.	๔ ต.ค.	๕ ต.ค.	๖ ต.ค.	๗ ต.ค.		๓ วัน ย้อนหลัง	๕ วัน ย้อนหลัง	
อ.เชียงแสน จ.เชียงราย	๓๕๗.๑๑๐	๑๒.๘๐	๔.๗๒	๔.๓๙	๔.๔๙	๔.๕๙	๔.๕๒	-๘.๒๘	๐.๐๓	-๐.๒๐	ลดลง
อ.เชียงคาน จ.เลย	๑๙๔.๑๑๘	๑๖.๐๐	๑๑.๘๕	๑๐.๔๗	๑๐.๖๖	๑๐.๗๐	๑๐.๒๖	-๕.๗๔	-๐.๔๐	-๑.๕๙	ลดลง
อ.เมือง จ.หนองคาย	๑๕๓.๖๔๘	๑๒.๒๐	๑๐.๐๖	๙.๒๒	๘.๗๖	๘.๘๓	๘.๘๐	-๓.๔๐	๐.๐๔	-๑.๒๖	ลดลง
อ.เมือง จ.นครพนม	๑๓๒.๖๘๐	๑๒.๐๐	๑๐.๗๔	๑๐.๖๗	๑๐.๔๖	๑๐.๐๒	๙.๗๑	-๒.๒๙	-๐.๗๕	-๑.๐๓	ลดลง
อ.เมือง จ.มุกดาหาร	๑๒๔.๒๑๙	๑๒.๕๐	๑๑.๐๐	๑๐.๙๒	๑๐.๖๙	๑๐.๓๐	๙.๘๓	-๒.๖๗	-๐.๘๖	-๑.๑๗	ลดลง
อ.โขงเจียม จ.อุบลราชธานี	๘๙.๐๓๐	๑๔.๕๐	๑๔.๐๐	๑๓.๙๒	๑๓.๖๐	๑๓.๒๔	๑๒.๗๕	-๑.๗๕	-๐.๘๕	-๑.๒๕	ลดลง

\*\*\*ไม่มีสถานการณ์

### ๑๐. สถานการณ์เตือนภัย Early Warning ณ วันที่ ๗ ตุลาคม ๒๕๖๔ (กรมทรัพยากรน้ำ)

การแจ้งเตือน	สถานี	การแจ้งเตือน	ช่วงเวลา
เตือนสีแดง (อพยพ)	-	-	-
เตือนสีเหลือง (เตือนภัย)	-	-	-
เตือนสีเขียว (เฝ้าระวัง)	บ้านไผ่ป่าโจ ตำบลภูเขาทอง อำเภอสุคิริน จังหวัดนราธิวาส	ปริมาณฝนสะสม ๑๒ ชั่วโมง ๑๐๐.๕ มิลลิเมตร	๖ ต.ค.๖๘/๒๐.๐๒ น.

\*\*\*สำนักงานทรัพยากรน้ำภาคที่เกี่ยวข้องได้ดำเนินการแจ้งอาสาสมัครและเครือข่าย รวมถึงหน่วยงานที่เกี่ยวข้องในพื้นที่เสี่ยงภัยแล้ว

### ๑๑. พื้นที่ติดตามและเฝ้าระวังสถานการณ์ธรณีพิบัติภัย ณ วันที่ ๗ ตุลาคม ๒๕๖๔ (กรมทรัพยากรธรณี)

เนื่องจากในพื้นที่เสี่ยงภัยแผ่นดินถล่มมีปริมาณน้ำฝนไม่ถึงเกณฑ์การเฝ้าระวัง ประกอบกับไม่มีพื้นที่คาดการณ์ปริมาณน้ำฝนที่อาจก่อให้เกิดแผ่นดินถล่มล่วงหน้า จึงไม่มีพื้นที่ติดตามสถานการณ์ธรณีพิบัติภัยแผ่นดินถล่มและน้ำป่าไหลหลาก

### ๑๒. เหตุการณ์วิกฤติน้ำปัจจุบัน ณ วันที่ ๗ ตุลาคม ๒๕๖๔ [๑๕.๐๐ น. (เมื่อวาน) - ๐๘.๐๐ น. (วันนี้)]

**จ.พิจิตร** ระดับบริเวณตลาดเทศบาลเมืองตะพานหินล้นตลิ่งสูงประมาณ ๕๐-๖๐ ซม. ส่งผลให้น้ำท่วมชุมชนที่อยู่ริมแม่น้ำนานแล้วหลายร้อยหลังคาเรือน รวมถึงพังกันริมแม่น้ำนานพื้นที่หมู่ ๕ ต.จั่วราย อ.ตะพานหิน ก็ได้แตกลง ทำให้น้ำไหลเข้าบ้านเรือนที่อยู่ริมน้ำ

**จ.พระนครศรีอยุธยา** ระดับน้ำในแม่น้ำเจ้าพระยาที่ไหลผ่านจังหวัดเพิ่มสูงขึ้นต่อเนื่อง โดยเฉพาะบริเวณหน้าโบราณสถาน วัดไชยวัฒนาราม พบว่าระดับน้ำเพิ่มสูงขึ้น เหลืออีกประมาณ ๑ เมตรจะล้นแนวบังเกอร์ เจ้าหน้าที่เตรียมเสริม แผ่นเหล็กสูงเพิ่มอีก ๑ เมตร จำนวน ๑๓๘ แผ่น เพื่อเพิ่มความแข็งแรงและความมั่นคงให้กับแนวบังเกอร์ตลอดแนวความยาว ๑๖๕ เมตร

จ.ชัยนาท น้ำท่วมชัยนาทขยายวงกว้างมากขึ้น ทำให้คันดินกั้นน้ำริมแม่น้ำเจ้าพระยา บริเวณ วัดสมอ ต.โพนางดำออก อ.สรรพยา พังทลายลงมากกว่า ๒๐ เมตร ทำให้น้ำไหลทะลักเข้าท่วม ๖ หมู่บ้าน บ้านเรือนกว่า ๑,๒๐๐ หลังคาเรือน ถูกน้ำท่วมสูง ๒๐- ๖๐ เซนติเมตร ชาวบ้านกว่า ๔,๘๐๐ คน ได้รับความเดือนร้อน ในจำนวนนี้กว่า ๖๐๐ ครัวเรือน ต้องขนย้ายทรัพย์สิน รถยนต์ รถจักรกลการเกษตร และสัตว์เลี้ยง หนีน้ำขึ้นไปอาศัยบนถนนทางหลวงชนบท ๓๐๑๘ หรือ ถนนคันคลองมหาราช

### ๑๓. สถานการณ์ภาวะน้ำท่วม และสถานการณ์ฝนแล้ง/ฝนทิ้งช่วง ณ วันที่ ๗ ตุลาคม ๒๕๖๘ (ปก.)

#### อุทกภัย (น้ำล้นตลิ่งและฝนตกหนัก)

สถานการณ์ในพื้นที่ ๑๙ จ. (อุตรดิตถ์ พิษณุโลก เพชรบูรณ์ สุโขทัย พิจิตร นครสวรรค์ อุทัยธานี ชัยนาท สิงห์บุรี อ่างทอง สุพรรณบุรี พระนครศรีอยุธยา ปทุมธานี นครปฐม ชัยภูมิ อุบลราชธานี **อุดรธานี ยโสธร** ฉะเชิงเทรา) **๘๔ อ. ๕๕๑ ต. ๓,๐๓๖ ม. บ้านเรือนประชาชนได้รับผลกระทบ ๑๐๙,๔๒๖ ครัวเรือน ๓๖๙,๗๒๔ คน มีผู้เสียชีวิต ๒๒ ราย** (พิษณุโลก ๑ ราย อุตรดิตถ์ ๘ ราย เพชรบูรณ์ ๑ ราย พิจิตร ๑ ราย พระนครศรีอยุธยา ๘ ราย **ยโสธร ๓ ราย**)

#### ๑๔. ลักษณะอากาศ ๗ วันข้างหน้า (ระหว่างวันที่ ๖ - ๑๒ ตุลาคม ๒๕๖๘) (กรมอุตุนิยมวิทยา)

ในช่วงวันที่ ๖ - ๘ ต.ค. ประเทศไทยมีฝนตกหนักบางแห่งในภาคเหนือตอนบน ภาคตะวันออกเฉียงเหนือตอนบน และภาคตะวันออก เนื่องจากมรสุมตะวันตกเฉียงใต้กำลังปานกลางพัดปกคลุมทะเลอันดามัน ประเทศไทย และอ่าวไทย ประกอบกับพายุ “แมตโม” ที่ปกคลุมประเทศเวียดนามตอนบนจะอ่อนกำลังลงตามลำดับเป็นหย่อมความกดอากาศต่ำปกคลุมประเทศจีนตอนใต้ และลาวตอนบน สำหรับคลื่นลมบริเวณทะเลอันดามันตอนบนมีกำลังปานกลาง โดยมีคลื่นสูง ๑ - ๒ เมตร บริเวณที่มีฝนฟ้าคะนองคลื่นสูงมากกว่า ๒ เมตร ทะเลอันดามันตอนล่างและอ่าวไทยมีคลื่นสูงประมาณ ๑ เมตร บริเวณที่มีฝนฟ้าคะนองคลื่นสูงมากกว่า ๒ เมตร

ส่วนในช่วงวันที่ ๙ - ๑๒ ต.ค. ภาคเหนือ และภาคตะวันออกเฉียงเหนือจะมีฝนลดลง ส่วนภาคกลาง ภาคตะวันออก และภาคใต้มีฝนเพิ่มขึ้น โดยมีฝนตกหนักบางแห่ง เนื่องจากร่องมรสุมจะพาดผ่านภาคกลางตอนล่าง ภาคตะวันออก และภาคใต้ตอนบน ประกอบกับลมตะวันออกเฉียงใต้พัดปกคลุมภาคเหนือและภาคตะวันออกเฉียงเหนือ ในขณะที่มรสุมตะวันตกเฉียงใต้ยังคงพัดปกคลุมทะเลอันดามัน ภาคใต้ และอ่าวไทย ส่วนคลื่นลมบริเวณทะเลอันดามันตอนบนมีกำลังลดลง โดยทั้งบริเวณทะเลอันดามัน และอ่าวไทยมีคลื่นสูงประมาณ ๑ เมตร บริเวณที่มีฝนฟ้าคะนองคลื่นสูงมากกว่า ๒ เมตร

อนึ่ง พายุโซนร้อน “แมตโม” (MATMO) บริเวณประเทศเวียดนามตอนบนและจีนตอนใต้ มีแนวโน้มอ่อนกำลังลงอย่างรวดเร็วเนื่องจากมีมวลอากาศเย็นจากประเทศจีนแผ่เสริมลงมาปกคลุมในช่วงวันที่ ๖ - ๗ ต.ค. โดยพายุนี้ไม่เคยเคลื่อนเข้าสู่ประเทศไทย

#### ๑๕. ความช่วยเหลือในพื้นที่ประสบปัญหาน้ำท่วมสะสมของกรมทรัพยากรน้ำ

ความช่วยเหลือในพื้นที่ประสบปัญหาน้ำท่วม ตั้งแต่วันที่ ๑ ตุลาคม ๒๕๖๗ - ๗ ตุลาคม ๒๕๖๘

หน่วยงาน	จังหวัด	ปริมาณการสูบน้ำ (ลบ.ม.)	ปริมาณการแจกจ่ายน้ำอุปโภค (ลิตร)	ประโยชน์ที่ได้รับ			
				อุปโภค-บริโภค		พื้นที่เกษตร (ไร่)	
				ครัวเรือน	ประชากร	ไร่	ชนิดพืช
สทท.๑	ลำปาง	๓๘,๐๘๐	๑๒๑,๒๐๐	๕๒๐	๑,๖๗๕	๖๐	ชุมชนบ้านเรือน
	ตาก	-	๑,๒๐๐	-	-	-	-
	เชียงใหม่	๒,๘๔๕,๔๖๐	๔,๒๐๐	๑๒,๕๗๘	๓๕,๖๕๗	๓๑,๔๔๗	ชุมชนบ้านเรือน ค้าขาย, สมนง, บ้านพักราชการ, ชาวบ้าน
	แม่ฮ่องสอน	-	๑,๒๐๐	-	-	-	-
	เชียงราย	๙๐,๐๐๐	๑,๘๐๐	-	-	-	-
พะเยา	๔,๕๐๐	๓๘,๔๐๐	๓๔๐	๙๓๗	-	-	
สทท.๒	กรุงเทพมหานคร	๖๖๔,๒๐๐	-	๑,๕๐๐	๒,๗๐๐	-	-
	สระบุรี	๘๓๙,๗๐๐	-	๓,๔๗๕	๙,๒๗๕	-	-
	นครสวรรค์	๑,๒๗๕,๙๔๐	-	๓,๔๕๑	๑๑,๑๔๕	๒๑,๒๐๐	นาข้าว
	เพชรบูรณ์	๑๗๘,๗๔๐	-	๕๐	๑,๕๙๐	-	-
สิงห์บุรี	๘๒,๖๒๐	-	๖๐๐	๑๐,๐๐๐	-	-	
สทท.๓	อุดรธานี	๑๖,๘๖๘,๗๗๒	-	๓๖,๒๗๔	๙๔,๕๐๖	-	-

	เลย	๘,๓๙๑,๐๖๐	๑,๒๐๐	๑๘๓,๔๐๓	๕๐๕,๔๒๔	-	-
	หนองคาย	๗๓๙,๘๗๒	-	๔๙๘	๒,๔๑๐	๒๐๐	ข้าว
สท.๔	ขอนแก่น	๑๐,๖๖๐,๑๒๐	-	๕๖,๒๓๔	๙๔,๗๑๒	-	-
สท.๕	นครราชสีมา	๑,๔๓๔,๙๘๐	-	๑๑,๓๐๐	๒๒,๙๙๙	-	-
สท.๖	ระยอง	๑๒๔,๘๐๐	-	๔,๘๐๐	๑๙,๒๗๒	-	-
	ปราจีนบุรี	๓๓๗,๙๕๐	-	๘,๑๗๙	๑๓,๓๘๓	-	-
	ฉะเชิงเทรา	๑๖,๐๐๐	-	๘๕	๒๓๒	๑,๕๐๐	นาข้าว
	สระแก้ว	๘๖,๔๐๐	-	๒,๑๘๒	๓,๘๗๖	๕,๕๒๘	นาข้าว
	ตราด	๑๓๓,๒๐๐	-	๔๐๙	๘๕๖	๘๐๐	ทุเรียน,เงาะ, ปาล์มน้ำมัน, ยางพารา และนาข้าว
สท.๗	ราชบุรี	๑,๑๑๘,๒๕๐	-	๒,๗๙๙	๗,๙๕๓	๑,๒๗๕	ฝรั่ง,มะพร้าว,ข้าวโพด,กล้วย
	สุพรรณบุรี	๓,๖๒๗,๙๙๐	-	๔,๔๒๙	๑๕,๑๗๕	๘,๐๒๑	นาข้าว
	นครปฐม	๒,๓๒๙,๕๐๐	-	๒๗,๓๗๖	๖๓,๑๘๒	๘,๓๗๐	นาข้าว,มะม่วง,มะพร้าว,ส้มโอ
สท.๘	สงขลา	๓,๔๔๕,๔๘๐	-	๘๐,๑๑๕	๒๓๑,๘๐๕	๓๐,๑๕๐	ยางพารา/มะพร้าว/ผักสวนครัว/ ทุเรียน/สละ/ลองกอง/ข้าวปะดะ/เลี้ยง ปลานิล,ปลาช่อน ไร่นา กล้วย ปาล์ม
	ปัตตานี	๑,๑๔๖,๙๖๐	-	๓,๔๐๐	๑๓,๐๐๐	๔,๐๕๐	ไร่อ้อย เลี้ยงสัตว์(เป็ด ไก่ แพะ)
	พัทลุง	๒๔๔,๖๒๐	-	๑,๖๐๐	๓,๐๐๐	๒,๕๐๐	ชุมชนบ้านเรือน ค้าขาย, สมนง,บ้านพัก ราชการ,ชาวบ้าน
สท.๙	พิษณุโลก	๑๖๐,๒๖๐	๑,๖๓๒	๒๑๗	๔,๖๕๘	๒๐๑	ชุมชนบ้านเรือน
	สุโขทัย	๖๙๒,๕๘๐	๑,๓๓๘	๗,๐๗๑	๑๔,๗๒๓	๓,๓๐๐	ชุมชนบ้านเรือน
	น่าน	๒,๒๒๐	๑๒๖,๓๐๐	๒,๒๙๘	๔,๘๙๓	๑๖๐	ข้าวโพด,สวนลำไย,สวนยาง
	แพร่	๒๔๖,๒๔๐	๗๕๖	๑๐,๐๘๔	๒๖,๙๗๐	๑,๘๐๐	ข้าวโพด
	อุตรดิตถ์	๑๔,๑๖๐	๑,๔๐๔	๙๔๖	๓,๐๒๕	-	-
	พิจิตร	๑๔๔,๓๖๐	๓๐๐	๑,๒๐๐	๓,๑๕๐	๖,๑๔๐	นาข้าว
สท.๑๐	ภูเก็ต	๔๒๗,๐๐๐	-	๑,๑๔๐	๓,๖๘๕	๓๐	ยางพารา
	สุราษฎร์ธานี	๔๐,๕๐๐	-	๔๓	๑๕๐	-	
	พังงา	๖,๔๐๐	-	๖๘๒	๒,๓๘๗	-	
สท.๑๑	อุบลราชธานี	๒,๗๐๖,๓๐๐	-	๑,๕๗๔	๕,๘๘๐	-	-
	๓๗ จังหวัด	๖๑,๑๖๕,๒๑๔	๓๐๐,๙๓๐	๔๗๐,๘๕๒	๑,๒๓๔,๒๘๕	๑๒๖,๗๓๒	-

จึงเรียนมาเพื่อโปรดทราบ

นายธีระชุน บัญสิทธิ์  
อธิบดีกรมทรัพยากรน้ำ  
ประธานคณะกรรมการ  
ทรัพยากรธรรมชาติและสิ่งแวดล้อม (ด้านทรัพยากรน้ำ)